

INTERMEDIATE EXAMINATION - 2025

इन्टरमीडिएट परीक्षा - 2025

(ANNUAL / वार्षिक)

प्रश्न पुस्तिका सेट कोड
Question Booklet
Set Code

D

ECONOMICS (ELECTIVE)

अर्थशास्त्र (ऐच्छिक)

I. A.

कुल प्रश्न : 100 + 30 + 8 = 138

Total Questions : 100 + 30 + 8 = 138

(समय : 3 घंटे 15 मिनट)

[Time : 3 Hours 15 Minutes]

कुल मुद्रित पृष्ठ : 40

Total Printed Pages : 40

(पूर्णांक : 100)

[Full Marks : 100]

परीक्षार्थियों के लिये निर्देश :

Instructions for the candidates :

1. परीक्षार्थी OMR उत्तर-पत्रक पर अपना प्रश्न पुस्तिका क्रमांक (10 अंकों का) अवश्य लिखें।

1. Candidate must enter his / her (Question Booklet Serial No. Sh) Digit in the OMR Answer Sheet.

2. परीक्षार्थी यथासंभव अपनी सुझाव से ही उत्तर दें।

2. Candidates are required to give their answers in their own words as far as practicable.

3. दाहिनी ओर हाशिये पर दिये हुए अंक पूर्णांक निर्दिष्ट करते हैं।

3. Figures in the right hand margin indicate full marks.

4. प्रश्नों को ध्यानपूर्वक पढ़ने के लिए परीक्षार्थियों को 15 मिनट का अतिरिक्त समय दिया गया है।

4. 15 minutes of extra time have been allotted for the candidates to read the questions carefully.

खण्ड - अ / SECTION - A

वस्तुनिष्ठ प्रश्न / Objective Type Questions

प्रश्न संख्या 1 से 100 तक के प्रत्येक प्रश्न के साथ चार विकल्प दिए गए हैं, जिनमें से एक सही है। अपने द्वारा चुने गए सही विकल्प को OMR शीट पर चिह्नित करें। किन्हीं 50 प्रश्नों का उत्तर दें। 50 × 1 = 50

Question Nos. 1 to 100 have four options, out of which only one is correct. You have to mark your selected option, on the OMR-Sheet. Answer any 50 questions. 50 × 1 = 50

1. किसी देश की आर्थिक संवृद्धि का सबसे उपयुक्त मापदण्ड क्या है ?

- (A) सकल घरेलू उत्पाद (B) निवल घरेलू उत्पाद ✓
(C) सकल राष्ट्रीय उत्पाद (D) प्रति व्यक्ति वास्तविक आय

What is the most appropriate measure of the economic growth of a country ?

- (A) Gross domestic product
(B) Net domestic product
(C) Gross National product
(D) Per capita real income

2. निम्न में से कौन राष्ट्रीय आय के बराबर है ?

- (A) NDP_{FC} (B) NNP_{MP} ✓
(C) NDP_{MP} (D) NNP_{FC}

Which of the following is equal to National Income ?

- (A) NDP_{FC} (B) NNP_{MP}
(C) NDP_{MP} (D) NNP_{FC}

3. निम्न अर्थशास्त्री में से कौन कल्याणवादी विचारधारा के नहीं हैं ?

- (A) जे. बी. से ✓ (B) मार्शल
(C) पीगू ✓ (D) कैन्न

Who among the following economists is not of the welfarist concept ?

- (A) J. B. Say (B) Marshall
(C) Pigou (D) Cannan

4. A, B और C तीन वस्तुएँ हैं, जहाँ A और B पूरक हैं, जबकि A और C स्थानापन्न वस्तुएँ हैं ; तब A वस्तु की कीमत बढ़ने पर माँग पर क्या प्रभाव पड़ेगा ?

- (A) सभी वस्तुओं A, B और C की माँग गिर जाएगी ✓
- (B) वस्तु A और B की माँग में कमी आएगी जबकि C वस्तु की माँग में वृद्धि होगी
- (C) वस्तु A और C की माँग में कमी आएगी जबकि B वस्तु की माँग में वृद्धि होगी
- (D) वस्तु B और C की माँग में कमी आएगी जबकि A वस्तु की माँग में वृद्धि होगी

A, B and C are three commodities, where A and B are complementary, whereas A and C are substitute goods. Then what will be the effect on demand if the price of commodity A increases ?

- (A) Demand of all the commodities A, B and C will fall
- (B) Demand of commodities A and B will fall, whereas demand of C will rise
- (C) Demand of commodities A and C will fall, whereas demand of B will rise
- (D) Demand of commodities B and C will fall, whereas demand of A will rise

5. निम्नलिखित में से किसके परिवर्तन से माँग में परिवर्तन नहीं होता है ?

- (A) मूल्य में परिवर्तन ✓
- (B) आय में परिवर्तन
- (C) रुचि तथा फैशन में परिवर्तन
- (D) इनमें से कोई नहीं

A change in which of the following does not cause a change in demand ?

- (A) Change in price
- (B) Change in income
- (C) Changes in taste and fashion
- (D) None of these

6. मूल्य वृद्धि से 'गिफिन' वस्तुओं की माँग पर क्या प्रभाव पड़ता है ?

- (A) बढ़ जाती है
- (B) घट जाती है ✓
- (C) स्थिर रहती है
- (D) अस्थिर हो जाती है

What effect does a price rise have on the demand for 'Giffen' goods ?

- (A) Increases (B) Decreases
(C) Remains stable (D) Becomes unstable

7. निम्नलिखित में से सीमांत लागत की गणना करने के लिए कौन-सा सूत्र सही है ?

- (A) $MC_N = TFC_N - TFC_{N-1}$ (B) $MC_N = AC_N - AC_{N-1}$
(C) $MC_N = AVC_N - AVC_{N-1}$ (D) $MC_N = TC_N - TC_{N-1}$

Which of the following is the correct formula to calculate marginal cost ?

- (A) $MC_N = TFC_N - TFC_{N-1}$ (B) $MC_N = AC_N - AC_{N-1}$
(C) $MC_N = AVC_N - AVC_{N-1}$ (D) $MC_N = TC_N - TC_{N-1}$

8. $e_d = 0$ का अर्थ है कि वस्तु की माँग

- (A) पूर्णतः लोचदार है (B) पूर्णतः बेलोचदार है
(C) कम लोचदार है (D) इकाई लोचदार है

$e_d = 0$ means the demand for good is

- (A) perfectly elastic (B) perfectly inelastic
(C) less elastic (D) unit elastic

9. अन्य बातें समान रहें तो वस्तु की कीमत तथा पूर्ति की मात्रा में धनात्मक सम्बन्ध क्या व्यक्त करता है ?

- (A) माँग का नियम (B) पूर्ति की लोच
(C) पूर्ति का नियम (D) पूर्ति फलन

Other things being the same, what does the positive relation between the price of a commodity and quantity of supply indicate ?

- (A) Law of demand (B) Elasticity of supply
(C) Law of supply (D) Supply function

10. सम-विच्छेद बिन्दु तब उत्पन्न होता है जब

- (A) $TR > TC$ (B) $MR > MC$
(C) $TR = TC$ (D) (A) और (B) दोनों

The break-even point arises when

- (A) $TR > TC$ (B) $MR > MC$
 (C) $TR = TC$ (D) Both (A) and (B)

11. घाटे के बजट से अर्थव्यवस्था पर कैसा प्रभाव पड़ता है ?

- (A) अर्थव्यवस्था मंदी से बाहर निकालता है
 (B) मुद्रा की अधिक मात्रा अर्थव्यवस्था में प्रवाहित होती है
 (C) अर्थव्यवस्था में अधिक विनियोग होता है
 (D) इनमें से सभी

How does a deficit budget affect the economy ?

- (A) The economy comes out of recession
 (B) More quantity of money flows into the economy
 (C) More investment will be in the economy
 (D) All of these

12. राजस्व घाटा क्या होता है ?

- (A) राजस्व व्यय एवं राजस्व प्राप्ति का अन्तर
 (B) पूँजीगत व्यय एवं पूँजीगत प्राप्ति का अन्तर
 (C) निर्यात और आयात का अन्तर
 (D) कुल व्यय और कुल प्राप्ति का अन्तर

What is revenue deficit ?

- (A) Difference between revenue expenditure and revenue receipts
 (B) Difference between capital expenditure and capital receipts
 (C) Difference between export and import
 (D) Difference between total expenditure and total receipts

13. स्फीतिक अन्तराल को नियंत्रित करने के लिए कौन-सी मौद्रिक नीति अपनाई जाती है ?

- (A) महँगी मौद्रिक नीति (B) सस्ती मौद्रिक नीति
 (C) (A) और (B) दोनों (D) इनमें से कोई नहीं

Which monetary policy is adopted to control inflationary gap ?

- (A) Dear money policy (B) Cheap money policy
(C) Both (A) and (B) (D) None of these

14. निम्नलिखित में कौन-सा कथन सही है ?

- (A) स्थिर विनिमय दर का निर्धारण सरकार द्वारा किया जाता है
(B) लोचपूर्ण विनिमय दर का निर्धारण बाजार शक्तियों (विदेशी मुद्रा की माँग और पूर्ति) के आधार पर होता है
(C) (A) और (B) दोनों ✓
(D) इनमें से कोई नहीं

Which of the following statements is/are correct ?

- (A) The fixed exchange rate is determined by the government
(B) Flexible exchange rates are determined based on the market forces (demand and supply of foreign currency)
(C) Both (A) and (B)
(D) None of these

15. विभेदीकृत उत्पादन की विशेषता है

- (A) केवल एकाधिकारी प्रतियोगिता
(B) केवल अल्पाधिकार
(C) एकाधिकारी प्रतियोगिता एवं अल्पाधिकार दोनों ✓
(D) इनमें से कोई नहीं

Differentiated product is a characteristic of

- (A) only monopolistic competition
(B) only oligopoly
(C) both monopolistic competition and oligopoly
(D) none of these

16. एक खुली अर्थव्यवस्था में सामूहिक माँग का संघटक कौन है ?

- (A) उपभोग
(B) उपभोग + सरकारी व्यय
(C) निवेश
(D) उपभोग + निवेश + सरकारी व्यय + शुद्ध निर्यात ($X - M$)

D

What is/are the component(s) of aggregate demand in an open economy ?

- (A) Consumption
- (B) Consumption + Government expenditure
- (C) Investment
- (D) Consumption + Investment + Government expenditure + Net export ($X - M$)

17. कीन्स की अर्थव्यवस्था में न्यून माँग की दशा को निम्नलिखित में किस नाम से पुकारा जाता है ?

- (A) पूर्ण रोजगार संतुलन
- (B) अल्प रोजगार संतुलन
- (C) (A) और (B) दोनों
- (D) इनमें से कोई नहीं

In the Keynesian economy, the condition of deficient demand is called by which of the following names ?

- (A) Full employment equilibrium
- (B) Under-employment equilibrium
- (C) Both (A) and (B)
- (D) None of these

18. निम्नलिखित में कौन कथन सही है ?

- (A) $C = f(Y)$
- (B) $C + S = C + I$
- (C) अर्थव्यवस्था में आय का सन्तुलन स्तर (Y) = उत्पादन का सन्तुलन स्तर (O) = रोजगार का सन्तुलन स्तर
- (D) इनमें से सभी

Which of the following statements is correct ?

- (A) $C = f(Y)$
- (B) $C + S = C + I$
- (C) Equilibrium level of income (Y) in the economy = equilibrium level of output (O) = equilibrium level of employment
- (D) All of these

19. किसने राष्ट्रीय आय का लेखांकन का पहला प्रयास किया ?

- (A) कीन्स (B) कुजनेट्स
(C) गाडगिल (D) ग्रेगरी किंग

Who has made first attempt of National Income Accounting ?

- (A) Keynes (B) Kuznets
(C) Gadgil (D) Gregory King

20. प्रतिष्ठित रोजगार सिद्धान्त के बारे में निम्नलिखित में कौन-सा कथन सही है ?

- (A) अर्थव्यवस्था सदैव पूर्ण रोजगार की स्थिति में रहती है
(B) अर्थव्यवस्था में अति उत्पादन अथवा न्यून उत्पादन की सम्भावना नहीं होती है
(C) (A) और (B) दोनों
(D) इनमें से कोई नहीं

Which of the following statements about classical theory of employment is correct ?

- (A) The economy always remains in a state of full employment
(B) There is no possibility of overproduction or underproduction in the economy
(C) Both (A) and (B)
(D) None of these

21. यदि P_e संतुलन कीमत हो और P_m बाजार कीमत हो तो अधिपूर्ति की स्थिति कब उत्पन्न होगी ?

- (A) $P_e = P_m$ (B) $P_e > P_m$
(C) $P_e < P_m$ (D) इनमें से कोई नहीं

If P_e is the equilibrium price and P_m is the market price, when will the situation of excess supply arise ?

- (A) $P_e = P_m$ (B) $P_e > P_m$
(C) $P_e < P_m$ (D) None of these

22. सट्टा के उद्देश्य से मुद्रा की माँग किस पर निर्भर करती है ?

- (A) राष्ट्रीय आय (B) मूल्य स्तर
(C) बाजार ब्याज दर (D) इनमें से कोई नहीं

D

On what does the demand for money for speculative purpose depend ?

- (A) National income (B) Price level
(C) Market interest rate (D) None of these

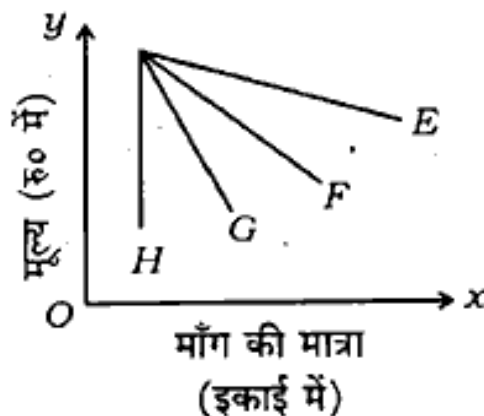
23. यदि सीमांत उपभोग प्रवृत्ति (MPC) 0.7 हो तो सीमांत बचत प्रवृत्ति (MPS) क्या होगी ?

- (A) 0.7 (B) 0.25
(C) 0.3 (D) -0.3

What will be the marginal propensity to save (MPS) if marginal propensity to consume (MPC) is 0.7 ?

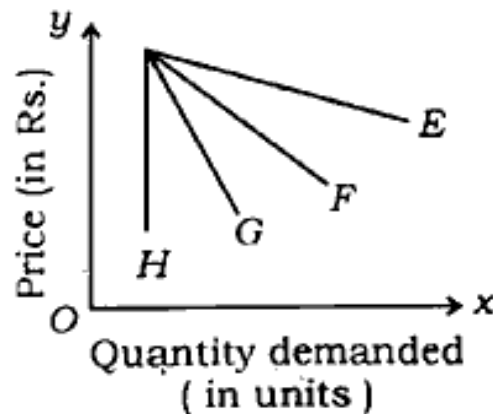
- (A) 0.7 (B) 0.25
(C) 0.3 (D) -0.3

24. चित्र में दिए गए माँग वक्रों में से कौन-सा अधिक लोचदार है ?



- (A) F (B) E
(C) G (D) H

Which of the demand curves given in the figure is more elastic ?



- (A) F (B) E
(C) G (D) H

25. भारत में मौद्रिक नीति का प्राथमिक उद्देश्य क्या है ?

- (A) अर्थव्यवस्था में मूल्य स्थिरता लाना
- (B) देश में रोजगार सृजन
- (C) व्यापार अधिशेष बढ़ाना
- (D) अधिक कर राजस्व उत्पन्न करना

What is the primary objective of monetary policy in India ?

- (A) To bring price stability in the economy
- (B) Employment generation in the country
- (C) To increase trade surplus
- (D) To generate greater tax revenue

26) निम्नलिखित में से कौन-सा कथन सत्य है ?

- (A) मुद्रा की पूर्ति एक प्रवाह अवधारणा है
- (B) नोट और सिक्के वैध मुद्रा हैं
- (C) OD (other deposits) में RBI के पास देश के सरकार की जमा राशि भी शामिल है
- (D) मुद्रा पूर्ति में सरकार द्वारा रखे गए मुद्रा स्टॉक भी शामिल हैं

Which of the following statements is true ?

- (A) Supply of money is a flow concept
- (B) Notes and coins are legal tenders
- (C) OD (other deposits) includes deposits of the government of the country with RBI also
- (D) Supply of money includes stock of money held by the government also

व्यावसायिक बैंकों द्वारा दिए जाने वाले ऋण होते हैं

- (A) उनके द्वारा प्राप्त जमा राशि से कम
- (B) उनके द्वारा प्राप्त जमा राशि से अधिक
- (C) उनके द्वारा प्राप्त जमा राशि के बराबर
- (D) इनमें से कोई नहीं

Loans offered by commercial banks are

- (A) Less than the deposits received by them
- (B) More than the deposits received by them
- (C) Equal to the deposits received by them
- (D) None of these

28. केन्द्रीय बैंक ऋण की उपलब्धता कैसे बढ़ा सकती है ?

- (A) रेपो दर बढ़ाकर
- (B) रिवर्स रेपो दर में वृद्धि करके
- (C) सरकारी प्रतिभूतियाँ खरीदकर
- (D) सरकारी प्रतिभूतियाँ बेचकर

How can the central bank increase the availability of credit ?

- (A) Increasing repo rate
- (B) Increasing reverse repo rate
- (C) Buying government securities
- (D) Selling government securities

29. बैंकों द्वारा अपने पास रखा गया LRR (Legal reserve ratio) का हिस्सा कहलाता है

- (A) SLR (सांविधिक तरलता अनुपात)
- (B) CRR (नकद कोष अनुपात)
- (C) रेपो दर
- (D) रिवर्स रेपो दर

The part of LRR (Legal reserve ratio) kept by the banks with themselves is called

- (A) SLR (Statutory liquidity ratio)
- (B) CRR (Cash reserve ratio)
- (C) Repo rate
- (D) Reverse repo rate

30. वह दर जिस पर केन्द्रीय बैंक व्यावसायिक बैंकों को तत्काल नकदी आवश्यकताओं के लिए धन उधार देता है, उसे क्या कहते हैं ?

- (A) रेपो दर
- (B) रिवर्स रेपो दर
- (C) नकद कोष अनुपात (CRR)
- (D) सांविधिक तरलता अनुपात (SLR)

D

The rate at which central bank lends money to commercial banks for immediate cash requirements is called

- (A) Repo rate
- (B) Reverse repo rate
- (C) Cash reserve ratio (CRR)
- (D) Statutory liquidity ratio (SLR)

31. वस्तुएँ जिनका ऋणात्मक आय प्रभाव एवं धनात्मक कीमत प्रभाव हैं, कहलाती हैं

- (A) सामान्य वस्तुएँ
- (B) निम्न कोटि की वस्तुएँ
- (C) गिफिन वस्तुएँ
- (D) पूरक वस्तुएँ

What are those goods with negative income effect and positive price effect called ?

- (A) Normal goods
- (B) Inferior goods
- (C) Giffen goods
- (D) Complementary goods

32. राजकोषीय घाटा है

- (A) प्राथमिक घाटा - ब्याज भुगतान
- (B) प्राथमिक घाटा + ब्याज भुगतान
- (C) कुल सरकार का व्यय - कुल सरकार की आय
- (D) इनमें से कोई नहीं

What is fiscal deficit ?

- (A) Primary deficit - Interest payments
- (B) Primary deficit + Interest payments
- (C) Total expenditure of the government - Total income of the government
- (D) None of these

33. आयकर का लाभ निम्न में से किसे प्राप्त होता है ?

- (A) केन्द्र सरकार को
- (B) राज्य सरकारों को
- (C) केन्द्र और राज्य सरकार दोनों को
- (D) इनमें से कोई नहीं

Who among the following gets the benefit of income tax ?

- (A) Central government
- (B) State governments
- (C) Both the Central and State governments
- (D) None of these

D

34. निम्नलिखित में से कौन राजस्व प्राप्ति नहीं है ?

- (A) ऋणों की वसूली (B) विदेशी अनुदान
(C) सार्वजनिक उपक्रमों के लाभ (D) सम्पत्ति कर

Which of the following is not a revenue receipt ?

- (A) Recovery of loans
(B) Foreign grants
(C) Profits of the public enterprises
(D) Wealth tax

35. ऐसे व्यय, जो सरकार के लिए किसी परिसम्पत्ति का सृजन नहीं करते, कहलाते हैं

- (A) राजस्व व्यय (B) पूँजीगत व्यय
(C) (A) और (B) दोनों (D) इनमें से कोई नहीं

The expenditure which does not create assets for the government is called

- (A) Revenue expenditure (B) Capital expenditure
(C) Both (A) and (B) (D) None of these

36. निम्नलिखित में से कौन अप्रत्यक्ष कर नहीं है ?

- (A) उत्पाद शुल्क (B) सम्पत्ति कर
(C) सीमा शुल्क (D) सेवा कर

Which of the following is not indirect tax ?

- (A) Excise duty (B) Property tax
(C) Customs duty (D) Service tax

37. बाजार मूल्य सम्बन्धित है

- (A) अल्पकालीन बाजार से (B) दीर्घकालीन बाजार से
(C) अति दीर्घकालीन बाजार से (D) इनमें से सभी

Market price is related to

- (A) Short-run market (B) Long-run market
(C) Very long-run market (D) All of these

38. अवमूल्यन वह प्रक्रिया है जहाँ

- (A) प्रतिकूल भुगतान संतुलन की स्थिति में सुधार होता है
- (B) सरकार स्वयं अपनी घरेलू मुद्रा का मूल्य विदेशी मुद्रा में घटा देती है
- (C) (A) और (B) दोनों
- (D) इनमें से कोई नहीं

Devaluation is the process in which

- (A) the adverse balance of payments situation improves
- (B) the government itself depreciates the value of its domestic currency in terms of foreign currency
- (C) both (A) and (B)
- (D) none of these

39. जब किसी देश की विदेशी विनिमय दर का निर्धारण बाजार शक्तियों के द्वारा होता है, तो इस प्रकार की विनिमय दर को कहा जाता है

- (A) स्थिर विनिमय दर
- (B) लचीली विनिमय दर
- (C) प्रबंधित तैरती विनिमय दर
- (D) इनमें से सभी

When the foreign exchange rate of a country is determined by market forces then what is this type of exchange rate called ?

- (A) Fixed exchange rate
- (B) Flexible exchange rate
- (C) Managed floating exchange rate
- (D) All of these

40. निम्न में से कौन राजकोषीय घाटे से होने वाला खतरा है ?

- (A) अवस्फीतिकारी दबाव
- (B) स्फीतिकारी दबाव
- (C) (A) और (B) दोनों
- (D) इनमें से कोई नहीं

Which of the following is a danger from fiscal deficit ?

- (A) Deflationary pressure
- (B) Inflationary pressure
- (C) Both (A) and (B)
- (D) None of these

41. जब कुल आगम स्थिर हो तो औसत आगम पर क्या प्रभाव पड़ेगा ?

- (A) औसत आगम (AR) में गिरावट आएगी
- (B) औसत आगम (AR) में वृद्धि होगी
- (C) औसत आगम (AR) भी स्थिर रहेगा
- (D) औसत आगम (AR) पर कोई प्रभाव नहीं

When total revenue is constant, what will be the effect on average revenue ?

- (A) Average revenue (AR) will fall
- (B) Average revenue (AR) will increase
- (C) Average revenue (AR) will also be constant
- (D) No effect on average revenue (AR)

42. यदि किसी फर्म का कुल आगम वक्र एक सीधी रेखा का रूप ले लेता है जो मूल बिन्दु से होकर गुजरता है तब

- (A) मूल्य > सीमान्त आगम
- (B) मूल्य = सीमान्त आगम
- (C) मूल्य < सीमान्त आगम
- (D) इनमें से कोई नहीं

If a firm's total revenue curve takes the form of a straight line which passes through the origin, then

- (A) Price > Marginal revenue
- (B) Price = Marginal revenue
- (C) Price < Marginal revenue
- (D) None of these

43. यदि कुल आगम 1,00,000 रु० है जब 20,000 यूनिट बेचा जाता है तब औसत आगम बराबर होगा

- (A) 1,00,000 रु०
- (B) 20,000 रु०
- (C) 5 रु०
- (D) 1,20,000 रु०

If total revenue is Rs. 1,00,000 when 20,000 units are sold, then the average revenue will be equal to

- (A) Rs. 1,00,000
- (B) Rs. 20,000
- (C) Rs. 5
- (D) Rs. 1,20,000

D

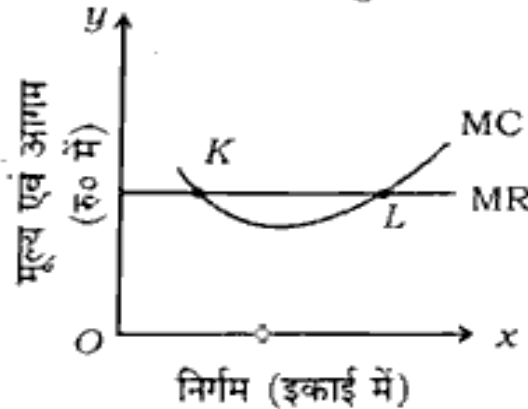
44. एक फर्म किसी वस्तु की अधिक मात्रा केवल कम कीमत करके ही बेच पाती है, तो जैसे-जैसे वह बेचते जाती है, फर्म की सीमान्त आगम क्या होगी ?

- (A) औसत आगम से अधिक (B) औसत आगम से कम
(C) औसत आगम के बराबर (D) शून्य

A firm is able to sell more quantity of a good only by lowering the price. Then what would be firm's marginal revenue, as it goes on selling ?

- (A) Greater than Average revenue
(B) Less than Average revenue
(C) Equal to Average revenue
(D) Zero

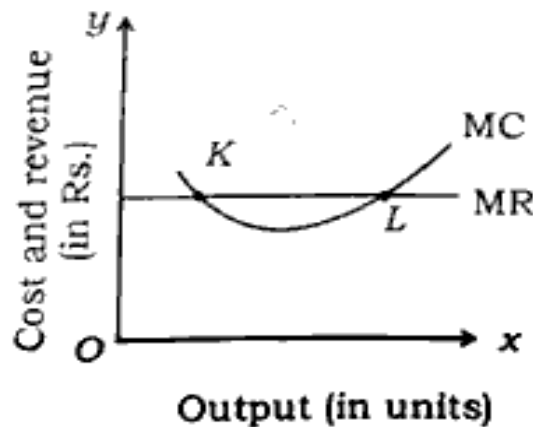
45. दिए गए चित्र में उत्पादक का संतुलन किस बिन्दु पर प्राप्त होता है ?



- (A) K (B) L
(C) (A) और (B) दोनों (D) इनमें से कोई नहीं

In the given diagram, at which point is producer's equilibrium achieved ?

In the given diagram, at which point is producer's equilibrium achieved ?



- (A) K (B) L
(C) Both (A) and (B) (D) None of these

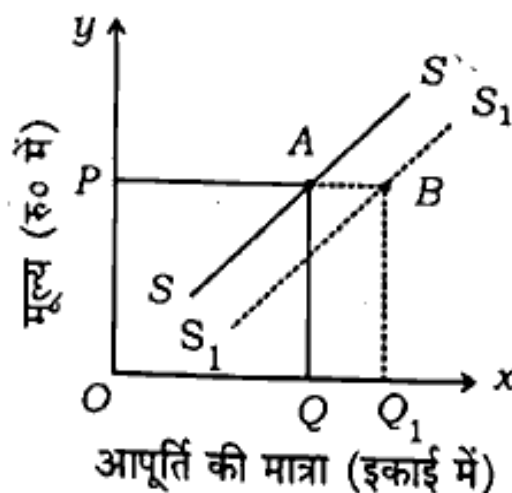
46. निम्नलिखित में से कौन उत्पादन के साधनों की कीमत में वृद्धि का परिणाम है ?

- (A) पूर्ति वक्र में दायीं ओर स्थानांतरण
- (B) पूर्ति वक्र में बायीं ओर स्थानांतरण
- (C) पूर्ति में विस्तार
- (D) पूर्ति में संकुचन

Which one of the following is the result of increase in price of factors of production ?

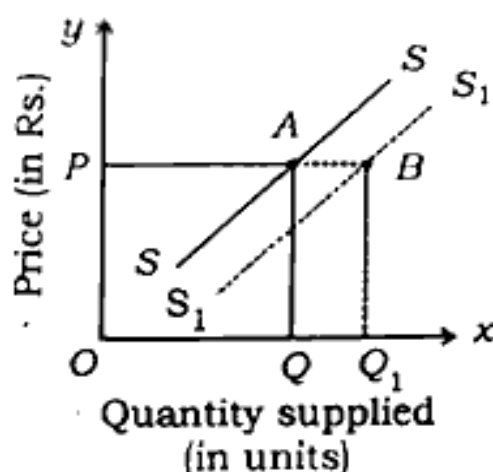
- (A) Rightward shift in supply curve
- (B) Leftward shift in supply curve
- (C) Expansion in supply
- (D) Contraction in supply

47. निम्नलिखित चित्र में पूर्ति वक्र SS से S_1S_1 की ओर स्थानांतरित किस कारण से है ?



- (A) करों में कमी
- (B) तकनीकी की प्रगति
- (C) इनपुट की कीमतों में गिरावट
- (D) इनमें से सभी

In the following figure, the supply curve shifts from SS to S_1S_1 due to what reason ?



- (A) Decrease in taxes (B) Upgradation of technology
(C) Fall in the price of inputs (D) All of these

48. फर्मों के स्वतंत्र प्रवेश और निकास की स्वतंत्रता केवल संभव है

- (A) अल्पावधि में (B) दीर्घावधि में
(C) (A) और (B) दोनों (D) न तो (A) और न (B)

Freedom of free entry and exit for firms is only possible

- (A) In short-run (B) In long-run
(C) Both (A) and (B) (D) Neither (A) nor (B)

49. निम्नलिखित में से कौन-सी विशेषता कीमत लेने वाली फर्म की नहीं है ?

- (A) $TR = P \times Q$ (B) $AR = \text{मूल्य}$
(C) ऋणात्मक ढलान वाला माँग वक्र (D) सीमान्त आगत = मूल्य

Which of the following is not a characteristic of a price taker firm ?

- (A) $TR = P \times Q$
(B) $AR = \text{Price}$
(C) Negatively sloped demand curve
(D) Marginal revenue = Price

50. गिफिन का विरोधाभास कब उत्पन्न होता है ?

- (A) वस्तु की कीमत बढ़ने से वस्तु की माँग बढ़ती है
(B) वस्तु की कीमत बढ़ने से वस्तु की माँग घटती है
(C) (A) तथा (B) दोनों
(D) इनमें से कोई नहीं

When does Giffen's paradox arise ?

- (A) When demand for a good increases as its price increases
- (B) When the demand for a good decreases as its price increases
- (C) Both (A) and (B)
- (D) None of these

51. अगर प्रतिस्थापन की सीमांत दर लगातार बढ़ रही है, तब उदासीनता वक्र होगा

- (A) नीचे की ओर झुका हुआ उत्तल
- (B) नीचे की ओर झुका हुआ अवतल
- (C) नीचे की ओर झुकी हुई सीधी रेखा
- (D) ऊपर की ओर झुका हुआ उत्तल

If marginal rate of substitution is increasing throughout, then the indifference curve will be

- (A) downward sloping convex
- (B) downward sloping concave
- (C) downward sloping straight line
- (D) upward sloping convex

52. राजकोषीय एवं बजट घाटे को कैसे कम किया जा सकता है ?

- (A) कर राजस्व में वृद्धि करके
- (B) सरकारी व्यय में कटौती करके
- (C) (A) और (B) दोनों
- (D) इनमें से कोई नहीं

How can fiscal and budgetary deficit be reduced ?

- (A) By increasing tax revenue
- (B) By reducing government expenditure
- (C) Both (A) and (B)
- (D) None of these

53. उपभोग फलन $C = \bar{C} + CY$, में \bar{C} एवं C क्रमशः क्या हैं ?

- (A) स्वायत्त उपभोग एवं सीमांत उपभोग प्रवृत्ति
- (B) सीमांत उपभोग प्रवृत्ति एवं स्वायत्त उपभोग
- (C) कुल उपभोग एवं औसत उपभोग प्रवृत्ति
- (D) इनमें से कोई नहीं

In the consumption function $C = \bar{C} + CY$, what are \bar{C} and C respectively ?

- (A) Autonomous consumption and marginal propensity to consume
- (B) Marginal propensity to consume and autonomous consumption
- (C) Total consumption and average propensity to consume
- (D) None of these

54. औसत उत्पाद वक्र की आकृति होती है

- (A) अक्षर 'U' जैसा
- (B) उल्टे अक्षर 'U' जैसा
- (C) अक्षर 'S' जैसा
- (D) उल्टे अक्षर 'S' जैसा

The shape of average product curve is

- (A) like the letter 'U'
- (B) like an inverted letter 'U'
- (C) like the letter 'S'
- (D) like an inverted letter 'S'

55. यदि माँग एवं पूर्ति वक्र दोनों दायीं ओर समान अनुपात में शिफ्ट करती हैं तो

- (A) वस्तु का मूल्य एवं क्रय की मात्रा में वृद्धि होगी
- (B) मूल्य स्थिर रहेगा किंतु क्रय की मात्रा में वृद्धि होगी
- (C) मूल्य बढ़ेगा किन्तु क्रय की मात्रा स्थिर रहेगी
- (D) इनमें से कोई नहीं

If both the demand and supply curves shift to the rightward in the same proportion then

- (A) the price of the commodity and purchased quantity will increase
- (B) the price will remain constant but the purchased quantity will increase
- (C) the price will increase but the purchased quantity will remain constant
- (D) none of these

D

56. किस प्रकार के फर्मों में दीर्घकाल में $MC = MR = AC = AR$ होता है ?

- (A) एकाधिकारी फर्म (B) अल्पाधिकारी फर्म
(C) पूर्ण प्रतियोगी फर्म (D) इनमें से कोई नहीं

In which type of firms is $MC = MR = AC = AR$ in the long run ?

- (A) Monopoly firm
(B) Oligopoly firm
(C) Perfectly competitive firm
(D) None of these

57. निम्नलिखित में से कौन स्फीति किसी अर्थव्यवस्था के लिए सर्वथा उपयुक्त होती है ?

- (A) अतिस्फीति (B) रेंगती स्फीति
(C) चलती स्फीति (D) दौड़ती स्फीति

Which of the following inflations is most suitable for an economy ?

- (A) Hyperinflation (B) Creeping inflation
(C) Walking inflation (D) Running inflation

58. 'तरलता पाश' में ब्याज दर का मान क्या होता है ?

- (A) ऊँचा (B) कम
(C) न्यूनतम (D) औसत

What is the value of interest rate in 'Liquidity trap' ?

- (A) High (B) Low
(C) Minimum (D) Average

59. फर्म द्वारा प्रयुक्त मशीन किस तरह का आगत है ?

- (A) परिवर्ती आगत (B) स्थिर आगत
(C) कुल आगत (D) तकनीकी आगत

The machine used by the firm is what type of input ?

- (A) Variable input (B) Fixed input
(C) Total input (D) Technology input

60. बैंक के कुल जमा का वह अंश जो बैंक जमाकर्ताओं को देने के लिए नकद रखता है, कहलाता है

- (A) सांविधिक तरलता अनुपात (B) नकद आरक्षित जमा अनुपात
(C) खुली बाजार क्रिया (D) इनमें से कोई नहीं

That portion of a bank's total deposits which the bank keeps in cash to pay to its depositors is called

- (A) Statutory liquidity ratio
(B) Cash reserve deposit ratio
(C) Open market operation
(D) None of these

61. निम्नलिखित में से कौन वास्तविक निवेश नहीं है ?

- (A) शेयर खरीदना (B) पुरानी फैक्ट्री खरीदना
(C) भवनों का निर्माण (D) बैंक में जमा खाता खोलना

Which of the following is not a real investment ?

- (A) Buying share
(B) Buying an old factory
(C) Construction of building
(D) Opening a deposit account in a bank

62. निम्न में से कौन-सा कथन सही है ?

- (A) श्रम की माँग उत्पादक द्वारा की जाती है
(B) श्रम की माँग उसकी उत्पादकता पर निर्भर करती है
(C) श्रम की सीमान्त उत्पादकता उसकी अधिकतम मजदूरी होती है
(D) इनमें से सही

Which of the following statements is correct ?

- (A) The demand for labour is made by the producer
(B) The demand for labour depends upon its productivity
(C) The marginal productivity of labour is its maximum wage
(D) All of these

63. एकाधिकार का माँग वक्र कैसा होता है ?

- (A) बेलोचदार (B) लोचदार
(C) पूर्णतया लोचदार (D) पूर्णतया बेलोचदार

What is the type of demand curve of Monopoly ?

- (A) Inelastic (B) Elastic
(C) Perfectly elastic (D) Perfectly inelastic

64. बजट रेखा की ढाल होती है

- (A) $-\frac{P_x}{P_y}$ (B) $-\frac{P_y}{P_x}$
(C) $+\frac{P_x}{P_y}$ (D) $+\frac{P_y}{P_x}$

The slope of the budget line is

- (A) $-\frac{P_x}{P_y}$ (B) $-\frac{P_y}{P_x}$
(C) $+\frac{P_x}{P_y}$ (D) $+\frac{P_y}{P_x}$

65. उपयोगिता का क्रमवाचक सिद्धान्त किसने दिया ?

- (A) मार्शल (B) पीगू
(C) हिक्स (D) रिकार्डो

Who gave the ordinal theory of utility ?

- (A) Marshall (B) Pigou
(C) Hicks (D) Ricardo

66. निम्नलिखित में कौन स्थिर लागत नहीं है ?

- (A) बीमे का प्रीमियम (B) ब्याज
(C) कच्चे माल की लागत (D) फैक्ट्री का किराया

Which of the following is not a fixed cost ?

- (A) Insurance premium (B) Interest
(C) Cost of raw materials (D) Factory rent

67. निम्नलिखित में से किसने कीमत निर्धारण प्रक्रिया में समय तत्व का विचार प्रस्तुत किया ?

- (A) रिकार्डो (B) वालरस
(C) मार्शल (D) पीगू

Who among the following gave the concept of time element in price determination process ?

- (A) Ricardo (B) Walras
(C) Marshall (D) Pigou

68. निम्नलिखित में से किस बाजार में मूल्य कम और उत्पादन अधिक होता है ?

- (A) पूर्ण प्रतियोगिता (B) अल्पाधिकार
(C) एकाधिकार (D) इनमें से सभी

In which of the following markets output is higher and price is lower ?

- (A) Perfect competition (B) Oligopoly
(C) Monopoly (D) All of these

69. निम्नलिखित में किस बाजार दशा में औसत आगम (AR) वक्र अधिक लोचदार होता है ?

- (A) एकाधिकार (B) एकाधिकारी प्रतियोगिता
(C) पूर्ण प्रतियोगिता (D) इनमें से कोई नहीं

In which of the following market conditions is the Average revenue curve more elastic ?

- (A) Monopoly (B) Monopolistic competition
(C) Perfect competition (D) None of these

70. बैंकिंग लोकपाल योजना के कार्यक्षेत्र के अन्तर्गत निम्नलिखित में किसे शामिल किया गया है ?

- (A) सभी अनुसूचित सहकारी बैंक (B) सार्वजनिक क्षेत्र के बैंक
(C) क्षेत्रीय ग्रामीण बैंक (D) इनमें से सभी

Which Banks are covered under the sector of Banking Ombudsman Scheme ?

- (A) All scheduled co-operative banks
- (B) Public sector banks
- (C) Regional rural banks
- (D) All of these

71. प्रत्यक्ष कर को प्रत्यक्ष इसलिए कहा जाता है क्योंकि इसे सीधे वसूला जाता है

- (A) उत्पादित वस्तुओं पर उत्पादक से
- (B) बेचे गए माल पर विक्रेताओं से
- (C) वस्तुओं के खरीदारों से
- (D) आय अर्जित करने वालों से

Direct tax is called direct because it is collected directly

- (A) from producers on goods produced
- (B) from sellers on goods sold
- (C) from buyers of goods
- (D) from income earners

72. आय की असमानताओं को कम करने के लिए कौन-सी नीतियाँ उपयोगी हैं ?

- | | |
|---------------------|-----------------------------|
| (A) मौद्रिक नीतियाँ | (B) सार्वजनिक वितरण नीतियाँ |
| (C) बजटीय नीतियाँ | (D) विदेशी नीतियाँ |

Which policies are useful to reduce inequalities of income ?

- | | |
|------------------------|----------------------------------|
| (A) Monetary policies | (B) Public distribution policies |
| (C) Budgetary policies | (D) Foreign policies |

73. जब सरकार अपनी आय से अधिक खर्च करती है तब परिणाम क्या होगा ?

- | | |
|------------------|-----------------|
| (A) बजट अधिशेष | (B) घाटे का बजट |
| (C) पूँजीगत व्यय | (D) राजस्व व्यय |

When government spends more than it collects by way of revenue, then what results ?

- | | |
|-------------------------|-------------------------|
| (A) Budget surplus | (B) Budget deficit |
| (C) Capital expenditure | (D) Revenue expenditure |

D 74. भुगतान संतुलन के असंतुलन को हल करने के लिए अधिकतर प्रयुक्त की जाने वाली लोकप्रिय विधि क्या है ?

- (A) विदेशी ऋण नियंत्रण (B) विनिमय नियंत्रण
(C) निर्यात नियंत्रण (D) आयात नियंत्रण

Which is a popular method mostly used to resolve disequilibrium of balance of payment ?

- (A) Foreign debt control (B) Exchange control
(C) Export control (D) Import control

75. कुल स्थिर लागत वक्र का आकार है

- (A) U-आकार का (B) नीचे की ओर झुका हुआ
(C) उल्टा S-आकार का (D) x-अक्ष के समांतर क्षैतिज सीधी रेखा

The shape of total fixed cost curve is

- (A) U-shaped
(B) Downward sloping
(C) Inversely S-shaped
(D) Horizontal straight line parallel to x-axis

76. कौन-से दो वक्र MC वक्र द्वारा उनके न्यूनतम बिन्दु पर एक दूसरे को काटते हैं ?

- (A) AC और AVC (B) AVC और AFC
(C) AC और AFC (D) AC और TVC

Which two curves are intersected by MC curve at their minimum points ?

- (A) AC and AVC (B) AVC and AFC
(C) AC and AFC (D) AC and TVC

77. वह लागत जो उत्पादन बंद होने पर भी कभी शून्य नहीं होती, कहलाती है

- (A) अनुपूरक लागत (B) मूल लागत
(C) स्पष्ट लागत (D) अस्पष्ट लागत

The cost which is never zero even when production is stopped is known as

- (A) Supplementary cost (B) Prime cost
(C) Explicit cost (D) Implicit cost

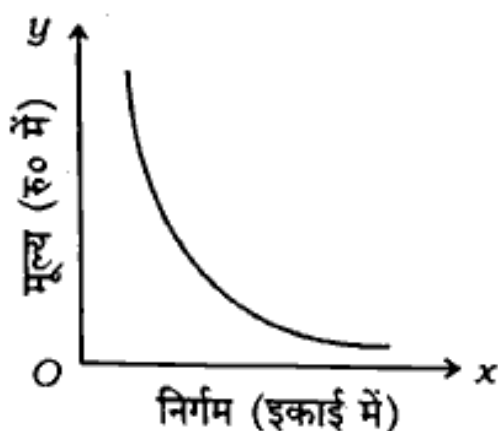
78. निम्नलिखित में से कौन-सी एक फर्म के लिए परिवर्तनशील लागत है ?

- (A) ऋण पर ब्याज (B) मासिक किराया
(C) बीमे की किस्त (D) कर्मचारियों को वेतन

Which of the following is a variable cost for a firm ?

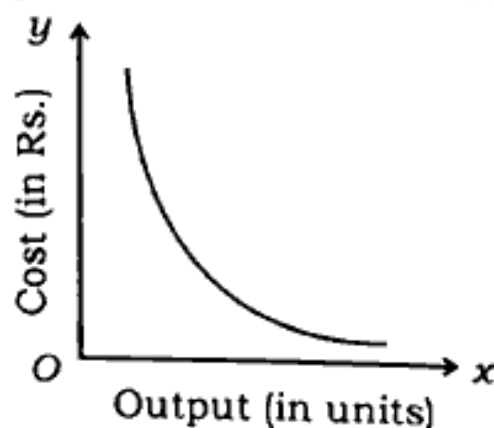
- (A) Interest on loan (B) Monthly rent
(C) Insurance premium (D) Wages to employees

79. निम्न चित्र में दिए गए वक्र कौन-सा वक्र है ?



- (A) औसत परिवर्तनशील लागत वक्र (B) कुल परिवर्तनशील लागत वक्र
(C) औसत स्थिर लागत वक्र (D) औसत लागत वक्र

Which of the following curves is the curve shown in the figure ?



- (A) Average variable cost curve
(B) Total variable cost curve
(C) Average fixed cost curve
(D) Average cost curve

80. यदि औसत आगम वक्र एक क्षैतिज सीधी रेखा है तो सीमान्त आगम वक्र कैसा होगा ?

- (A) नीचे की ओर झुका हुआ (B) क्षैतिज सीधी रेखा
(C) ऊपर की ओर झुका हुआ (D) उल्टा S-आकार का

If the average revenue curve is a horizontal straight line then what will be the marginal revenue curve ?

- (A) Downward sloping (B) Horizontal straight line
(C) Upward sloping (D) Inversely S-shaped

81. निम्नलिखित में से कौन-सा सूक्ष्म अर्थशास्त्र के अन्तर्गत नहीं आता है ?

- (A) मारुति सुजुकी द्वारा मूल्य निर्धारण निर्णय
(B) तेल की कीमत में गिरावट
(C) सामान्य मूल्य स्तर की माप
(D) भारत में खाद्यान्न उत्पादन

Which of the following does not come under microeconomics ?

- (A) Pricing decision by Maruti Suzuki
(B) Fall in the price of oil
(C) Measurement of the general price level
(D) Production of foodgrains in India

82. अर्थशास्त्र में हम अध्ययन करते हैं

- (A) समाज अपने असीमित संसाधनों का प्रबन्धन कैसे करता है
(B) अपनी इच्छाओं को कैसे कम करें जब तक कि हम सन्तुष्ट हो जाएं
(C) समाज अपने सीमित संसाधनों का प्रबंधन कैसे करता है
(D) अपनी सीमित इच्छाओं को पूरी तरह से कैसे संतुष्ट करें

In economics we study

- (A) How society manages its unlimited resources
(B) How to reduce our wants until we are satisfied
(C) How society manages its scarce resources
(D) How to fully satisfy our limited wants

D

83. राजेश 35,000 रुपये प्रति माह के वेतन पर काम कर रहा है। उसे दो नौकरी के प्रस्ताव मिले हैं।

- (i) 30,000 रुपये प्रतिमाह वेतन पर अकाउंटेंट के रूप में काम करना
- (ii) 25,000 रुपये प्रतिमाह वेतन पर सेल्स मैनेजर के पद में काम करना।

दिए गए मामले में उसकी अवसर लागत क्या होगी ?

- (A) 25,000 ₹ (B) 30,000 ₹
- (C) 35,000 ₹ (D) 65,000 ₹

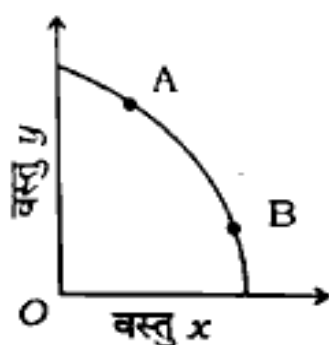
Rajesh is working at a salary of Rs. 35,000 per month. He receives two job offers :

- i) To work as an accountant at a salary of Rs. 30,000 per month
- ii) To work as a sales manager at a salary of Rs. 25,000 per month.

In the given case what will his opportunity cost be ?

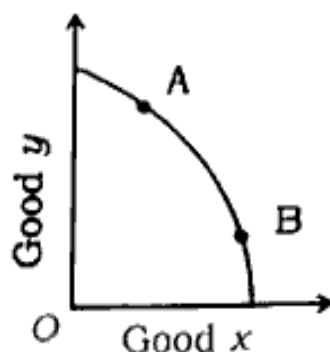
- (A) Rs. 25,000 (B) Rs. 30,000
- (C) Rs. 35,000 (D) Rs. 65,000

84. दिए गए चित्र में उत्पादन संभावना वक्र (PPC) पर बिन्दु A से बिन्दु B तक की चाल दर्शाता है



- (A) अर्थव्यवस्था में सभी संसाधनों का विकास
- (B) संसाधनों का कम उपयोग
- (C) वस्तु x की अधिक इकाइयों तथा वस्तु y की कम इकाइयों का उत्पादन
- (D) वस्तु y की अधिक इकाइयों तथा वस्तु x की कम इकाइयों का उत्पादन

In the given figure, the movement on the production possibility curve from Point A to Point B shows



- (A) Growth of all the resources in the economy
- (B) Underutilisation of resources
- (C) Production of more units of good x and less units of good y
- (D) Production of more units of good y and less units of good x

85. बजट सेट में शामिल हैं

- (A) दो वस्तुओं के वे सभी संयोजन जिन्हें उपभोक्ता वहन नहीं कर सकता है
- (B) दो वस्तुओं के वे सभी संयोजन जिन्हें उपभोक्ता खरीदने को तैयार है
- (C) दो वस्तुओं के वे सभी संयोजन जिन्हें उपभोक्ता वहन कर सकता है
- (D) इनमें से कोई नहीं

Budget set includes

- (A) All those combinations of two goods which a consumer cannot afford
- (B) All those combinations of two goods which a consumer is willing to buy
- (C) All those combinations of two goods which a consumer can afford
- (D) None of these

86. एकल वस्तु के मामले में उपभोक्ता संतुलन तब प्राप्त होता है जब

- | | |
|---------------------|------------------|
| (A) $MU_x > P_x$ | (B) $MU_x < P_x$ |
| (C) $MU_x \neq P_x$ | (D) $MU_x = P_x$ |

In case of single commodity, consumer's equilibrium is achieved when

- | | |
|---------------------|------------------|
| (A) $MU_x > P_x$ | (B) $MU_x < P_x$ |
| (C) $MU_x \neq P_x$ | (D) $MU_x = P_x$ |

87. उदासीनता वक्र विश्लेषण के संदर्भ में MRS का अर्थ है

- (A) सीमान्त प्रतिस्थापन दर (B) सीमान्त संतुष्टि दर
(C) प्रतिस्थापन का सीमांत प्रतिफल (D) संतुष्टि का सीमान्त प्रतिफल

In the context of indifference curve analysis, MRS stands for

- (A) Marginal rate of substitution
(B) Marginal rate of satisfaction
(C) Marginal return of substitution
(D) Marginal return of satisfaction

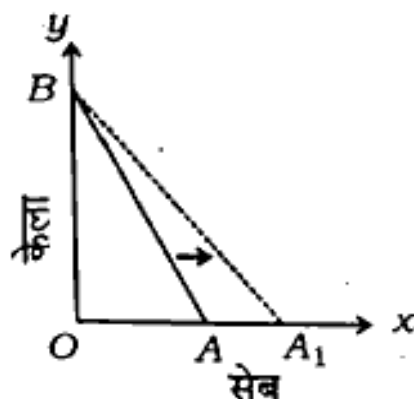
88. अगर x वस्तु की सीमान्त उपयोगिता (MU_x) = 0, y वस्तु की सीमान्त उपयोगिता (MU_y) = 0 एवं y का मूल्य 9 रुपया है, तब x का मूल्य संतुलन के स्तर पर क्या होगा ?

- (A) 9 रु० (B) 30 रु०
(C) 15 रु० (D) 12 रु०

If Marginal utility (MU_x) of goods $x = 0$, Marginal utility (MU_y) of goods $y = 0$ and the price of y is Rs. 9, then what will be the price of x at equilibrium level ?

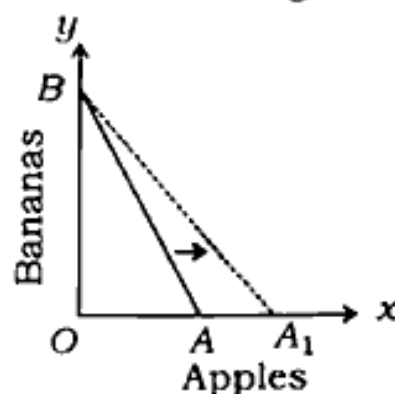
- (A) Rs. 9 (B) Rs. 30
(C) Rs. 15 (D) Rs. 12

89. दिये गये चित्र में बजट रेखा का घुमाव किसके कारण है ?



- (A) सेब की कीमत में कमी (B) सेब की कीमत में वृद्धि
(C) केला की कीमत में वृद्धि (D) केला की कीमत में कमी

In the given figure, the rotation of budget line is due to



- (A) Decrease in price of apple
- (B) Increase in price of apple
- (C) Increase in price of banana
- (D) Decrease in price of banana

90. राष्ट्रीय आय के मापन की व्यय विधि के अन्तर्गत निम्नलिखित में से किन व्ययों को शामिल किया जाता है ?

- (A) निवेश व्यय
- (B) पेंशन
- (C) छात्रवृत्ति पर सरकारी व्यय
- (D) शेयर एवं बॉन्ड पर व्यय

Which of the following expenditures are included under the expenditure method of measuring national income ?

- (A) Investment expenditure
- (B) Pension
- (C) Government expenditure on scholarship
- (D) Expenditure on shares and bonds

91. निम्नलिखित में से कौन-सा ऋण नियंत्रण की मात्रात्मक विधि नहीं है ?

- (A) खुले बाजार की क्रियाएँ
- (B) ऋणों की सीमान्त आवश्यकता
- (C) नकद कोष अनुपात
- (D) बैंक दर अनुपात

Which of the following is not a quantitative method of credit control ?

- (A) Open market operations
- (B) Marginal requirement of loan
- (C) Cash reserve ratio
- (D) Bank rate ratio

92. यदि मुद्रास्फीति को नियंत्रित करना है तो आरबीआई

- (A) SLR बढ़ाता है और CRR घटाता है
- (B) SLR घटाता है और CRR बढ़ाता है
- (C) CRR और SLR दोनों को बढ़ाता है ✓
- (D) इनमें से कोई नहीं

If inflation is to be controlled, the RBI

- (A) raises SLR and lowers CRR
- (B) lowers SLR and raises CRR
- (C) raises both CRR as well as SLR
- (D) none of these

93. जब उपभोग फलन y -अक्ष पर ऊपर काटता है तो यह इंगित करता है कि

- (A) जब आय शून्य हो तो उपभोग शून्य होता है
- (B) जब आय धनात्मक होती है तो बचत ऋणात्मक होती है
- (C) जब आय शून्य हो तो उपभोग धनात्मक होता है
- (D) जब आय शून्य हो तो बचत धनात्मक होती है

When consumption function intersects on the y -axis, then it indicates that

- (A) Consumption is zero when income is zero
- (B) Saving is negative when income is positive
- (C) Consumption is positive when income is zero
- (D) Saving is positive when income is zero

94. अगर $MPC = 1$ है, तो गुणक का मान क्या होगा ?

- (A) 0 से कम
- (B) 0 और 1 के बीच ✓
- (C) 0
- (D) अनन्त

If $MPC = 1$, then what will be the value of multiplier ?

- (A) Less than 0 (B) Between 0 and 1
(C) 0 (D) Infinity

95. ब्याज दर कम होने पर क्या होता है ?

- (A) उपभोग में कमी होती है (B) उधार लेना कम होता है
(C) बचत प्रोत्साहित होता है (D) उधार और खर्च में वृद्धि होती है

What happens when interest rate goes down ?

- (A) Decrease in consumption
(B) Borrowing decreases
(C) Savings are encouraged
(D) Increase in borrowing and spending

96. माँग की कमी को दूर करने का राजकोषीय उपाय क्या है ?

- (A) सार्वजनिक ऋण में कमी
(B) घाटे की वित्त व्यवस्था
(C) सार्वजनिक व्यय में वृद्धि और करों में कमी
(D) इनमें से सभी

What is a fiscal measure of correcting deficient demand ?

- (A) Decrease in public debt
(B) Deficit financing
(C) Increase in public expenditure and decrease in taxes
(D) All of these

97. समग्र माँग वक्र है

- (A) नीचे की ओर ढलान (B) ऊपर की ओर झुका हुआ
(C) (A) तथा (B) दोनों (D) इनमें से कोई नहीं

Aggregate demand curve is

- (A) downward sloping (B) upward sloping
(C) both (A) and (B) (D) none of these

98. अपस्फीति अंतराल किसकी माप दर्शाता है ?

- (A) अपर्याप्त माँग (B) अधिशेष माँग
(C) पूर्ण रोजगार (D) इनमें से कोई नहीं

Deflationary gap shows the measurement of

- (A) Deficient demand (B) Surplus demand
(C) Full employment (D) None of these

99. निम्नलिखित में से कौन राजस्व प्राप्ति नहीं है ?

- (A) ऋण की वसूली (B) शुल्क और जुर्माना
(C) कर का संग्रह (D) विदेशी अनुदान

Which of the following is not a revenue receipt ?

- (A) Recovery of loans (B) Fees and fines
(C) Collection of taxes (D) Foreign grants

100. भारत के केन्द्रीय बजट का सही घटक क्या है ?

- (A) राजस्व बजट (B) पूँजीगत बजट
(C) (A) और (B) दोनों (D) इनमें से कोई नहीं

What is the correct component of the union budget of India ?

- (A) Revenue budget (B) Capital budget
(C) Both (A) and (B) (D) None of these

खण्ड - ब / SECTION - B

लघु उत्तरीय प्रश्न / Short Answer Type Questions

प्रश्न संख्या 1 से 30 लघु उत्तरीय हैं। किन्हीं 15 प्रश्नों के उत्तर दें। प्रत्येक के लिए 2 अंक निर्धारित हैं। प्रत्येक उत्तर 40 - 50 शब्दों में लिखें : $15 \times 2 = 30$

Question Nos. 1 to 30 are Short Answer Type. Answer any 15 questions. Each question carries 2 marks. Write your answers in 40 - 50 words each :

$15 \times 2 = 30$

1. जब TP (कुल उत्पाद) बढ़ती दर से बढ़ेगा तो MP (सीमान्त उत्पाद) का क्या होगा ?
What will happen to MP (marginal product), when TP (total product) increases at an increasing rate ?
2. स्थिर कारकों से आप क्या समझते हैं ?
What do you mean by fixed factors ?
3. परिवर्तनशील लागत के दो उदाहरण दीजिए।
Give two examples of variable costs.
4. स्थिर तथा लोचशील विनिमय दर में क्या अन्तर है ?
What is the difference between fixed and flexible rates of exchange ?
5. नकद साख एवं अधिविकर्ष में क्या अन्तर है ?
What is the difference between cash credit and overdraft ?
6. माँग वक्र नीचे क्यों गिरता है ?
Why does demand curve slope downward ?
7. सांविधिक तरलता अनुपात (SLR) किसे कहते हैं ?
What is statutory liquidity ratio (SLR) called ?
8. अतिरेक माँग उत्पन्न होने के दो महत्वपूर्ण कारणों को बताइए।
State two important reasons by which excess demand is generated.
9. सीमान्त उपभोग प्रवृत्ति क्या है ?
What is marginal propensity to consume ?
10. आर्थिक समस्या क्यों उत्पन्न होती है ?
Why does an economic problem arise ?

11. समष्टि अर्थशास्त्र को परिभाषित करें।
Define macroeconomics.
12. उत्पादन संभावना वक्र कब दाईं ओर स्थानांतरित होता है ?
When does production possibility curve shift to the right ?
13. एकाधिकार की दो मुख्य विशेषताएँ क्या हैं ?
What are the two main features of monopoly ?
14. उच्चतम कीमत सीमा निर्धारण से क्या अभिप्राय है ?
What is meant by determination of price ceiling ?
15. केन्द्रीय बैंक के दो प्रमुख कार्यों को स्पष्ट करें।
Explain the two main functions of central bank.
16. घाटे का बजट क्या है ?
What is deficit budget ?
17. एकाधिकारी प्रतियोगिता में AR तथा MR वक्रों को रेखाचित्र द्वारा दिखाइए।
Show the AR and MR curves in monopolistic competition through a diagram.
18. व्यापार संतुलन में कौन-सी मदें शामिल की जाती हैं ?
Which items are included in balance of trade ?
19. राजस्व की तीन अवधारणाओं में से किसे मूल्य के रूप में भी जाना जाता है ?
Out of the three concepts of revenue, which is also known as price ?
20. जब प्रत्येक इकाई समान मूल्य पर बेची जाती है तो AR और MR वक्र का आकार क्या होता है ?
What are the shapes of AR and MR curves, when each unit is sold at the same price ?
21. बाजार संतुलन क्या है ?
What is market equilibrium ?
22. उपयुक्त उदाहरण द्वारा आदर्श अर्थशास्त्र को परिभाषित कीजिए।
Define normative economics with a suitable example.

23. प्रतिस्थापन की सीमांत दर को परिभाषित करें।
Define marginal rate of substitution.
24. बजट रेखा नीचे की ओर क्यों झुकी होती है ?
Why does the budget line slope downward ?
25. स्फीतिक अन्तराल तथा अवस्फीतिक अन्तराल में क्या अन्तर है ?
What is the difference between inflationary gap and deflationary gap ?
26. पीछे की ओर मुड़ते हुए श्रम की पूर्ति वक्र का क्या कारण है ?
What is the reason for the backward bending labour supply curve ?
27. सरकारी बजट के किन्हीं दो उद्देश्यों को समझाइए।
Explain any two objectives of government budget.
28. क्रमसूचक उपयोगिता क्या है ?
What is ordinal utility ?
29. पूरक वस्तुओं से क्या तात्पर्य है ?
What is meant by complementary goods ?
30. प्रतिशत विधि के अनुसार माँग की कीमत लोच मापने का सूत्र दीजिए।
Give the formula for measuring price elasticity of demand according to percentage method.

दीर्घ उत्तरीय प्रश्न / Long Answer Type Questions

प्रश्न संख्या 31 से 38 तक दीर्घ उत्तरीय प्रश्न हैं। किन्हीं 4 प्रश्नों के उत्तर दें। प्रत्येक के लिए 5 अंक निर्धारित हैं। अपना उत्तर प्रत्येक 100 - 120 शब्दों में दें : $4 \times 5 = 20$

Question Nos. 31 to 38 are Long Answer Type. Answer any 4 questions.
Each question carries 5 marks. Answer in 100 - 120 words each :

31. समझाइए क्यों एक तटस्थता वक्र नीचे की ओर झुका हुआ तथा उत्तल होता है।
Explain why an indifference curve is downward sloping and convex to the origin.
32. तकनीकी प्रगति किस प्रकार एक फर्म द्वारा किसी वस्तु की पूर्ति का निर्धारक है ? व्याख्या करें।
How is technological progress a determinant of supply of a good by a firm ? Explain.

33. उत्पत्ति ह्रास नियम क्या है ? यह क्यों लागू होता है ?
What is the law of diminishing returns ? Why does this law become operative ?
34. विदेशी विनिमय दर को परिभाषित कीजिए। स्थिर तथा लोचपूर्ण विनिमय दर में अन्तर कीजिए।
Define foreign exchange rate. Differentiate between fixed and flexible exchange rates.
35. एक द्वि-क्षेत्रीय अर्थव्यवस्था में आय का चक्रीय प्रवाह समझाइए।
Explain the circular flow of income in a two-sector economy.
36. समय तत्व का सन्तुलन कीमत पर प्रभाव को सचित्र समझाइए।
Explain with diagram the effect of time element on equilibrium price.
37. निवेश गुणक की परिभाषा दीजिए। निवेश गुणक तथा उपभोग की सीमान्त प्रवृत्ति में क्या सम्बन्ध है ?
Define investment multiplier. What is the relation between investment multiplier and marginal propensity to consume ?
38. माँग के नियम को रेखाचित्र द्वारा व्याख्या कीजिए। किसी वस्तु की माँग को प्रभावित करने वाले कोई पाँच तत्वों का वर्णन करें।
Explain the law of demand with the help of diagram. Describe any five factors that affect the demand for a commodity.